



GUÍA DE PASTAS Y ACABADOS

Una guía práctica para el tratamiento de juntas y la terminación de tabiques y techos de Pladur®

PLADUR[®]
uralita

PLADUR®,
TODO LO QUE
NECESITAS

El contenido de esta guía proporciona información útil para una correcta elección de la pasta de juntas según el tipo de obra y las condiciones climatológicas en la que se aplique. Además, ofrece una serie de consejos y recomendaciones de instalación que le ayudarán a obtener mejores resultados con un menor esfuerzo.

Únicamente mediante el uso combinado de los productos originales Pladur® (placa, perfiles, pastas, tornillos y accesorios) garantizamos el cumplimiento de los resultados obtenidos en nuestros ensayos o predicciones y que ofrecemos en nuestra documentación técnica.

PASTAS PARA JUNTAS

DE SECADO



Secan por contacto con el aire y por el paso de las horas. El tiempo de secado oscila entre las 12h y 48h, según la climatología.

Suelen emplearse en climas secos y cálidos.

Disponibles en polvo o listas al uso son aptas para su aplicación manual o mecánica. Puede elegir entre nuestra **Pasta Pladur® JN, Pladur® LU, Pladur® JH, Pladur® JF** la opción que más se adapte a sus necesidades.

DE FRAGUADO



Fraguan en un tiempo definido, sin que las condiciones climatológicas les afecten significativamente.

Están disponibles únicamente en polvo, en tres tiempos diferentes de fraguado de 1h, 2h y 4h (Pladur® ST1, Pladur® ST2 y Pladur® ST4 respectivamente) que permiten terminar las juntas en ½ día, 1 día o 1 ½ días. Sólo son aptas para su aplicación manual. **Suelen emplearse en climas fríos y húmedos.**

OTRAS PASTAS



PASTAS DE AGARRE Para la ejecución de **trasdosados directos** y pequeñas reparaciones de placa o relleno de pequeños huecos.



PASTAS PLADUR® PERFECT para Acabados Q4 **Pastas para enlucir toda la superficie** del tabique (**placa + zona juntas**). Disponibles para su aplicación manual o con equipos de proyección airless.



PASTA para juntas sin cinta Para su uso específico con **placas de borde no afinado** (redondo, biselado, etc.) como es el caso de los techos acústicos Pladur® FON+ BC.



PASTA MULTIUSO Para poder **realizar indistintamente los trabajos de una Pasta de Agarre o de una Pasta de Juntas**. Se usa principalmente en trabajos de reforma, decoración, mantenimiento...

CINTAS PARA JUNTAS Y GUARDAVIVOS

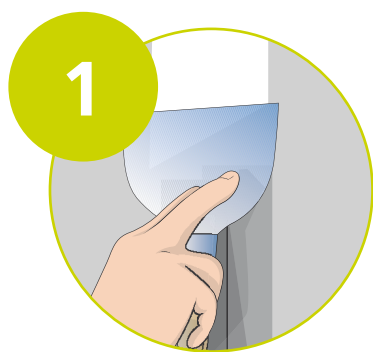


La **Cinta de Juntas PLADUR®**, de papel microperforado y tratamiento antihumedad, es imprescindible para el tratamiento de juntas ya que garantiza el correcto comportamiento mecánico del sistema. La **Cinta Guardavivos PLADUR®** incorpora dos lamas de acero con tratamiento anticorrosivo para refuerzo de las esquinas.

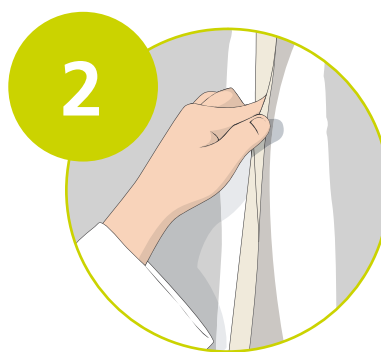
Antes de realizar el tratamiento de juntas prepare la superficie

- Asegúrese de que las placas están bien fijadas a los perfiles (por lo general con tornillos cada 25cm. en tabiques y 20cm. en techos) y cuyas cabezas no sobresalgan de la superficie.
- La separación entre placas nunca debe ser superior a 3mm. En caso de huecos mayores se debe utilizar la Pasta de Agarre Pladur® PA o Pladur® MA para rellenar ese espacio.
- Las pequeñas roturas de placas deben repararse con la Pasta de Agarre Pladur® PA o Pladur® MA, siendo además aconsejable reparar los posibles deterioros o imperfecciones de la superficie con Pasta de juntas de la gama Pladur®.
- La superficie debe estar seca y libre de polvo, grasa o restos de otros materiales. No se debe pintar la superficie antes de realizar el tratamiento de juntas.

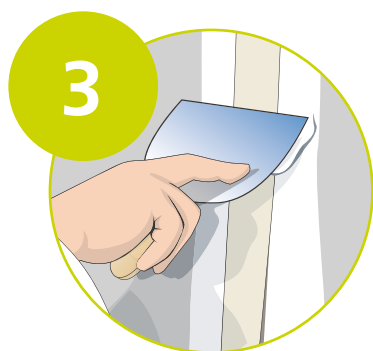
Pasos a seguir para un correcto tratamiento de juntas



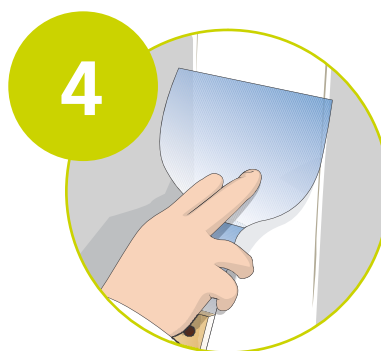
1 Rellene la junta con pasta para juntas de la gama Pladur®.



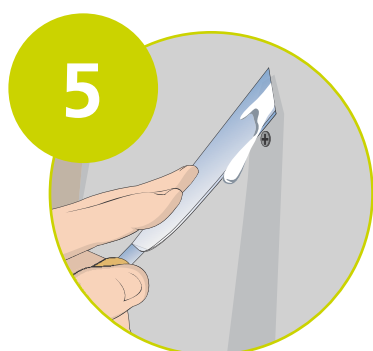
2 Coloque la Cinta de Juntas Pladur®, de forma que su cara exterior apoye sobre la pasta y quede centrada con el eje de la junta (intersección de placas).



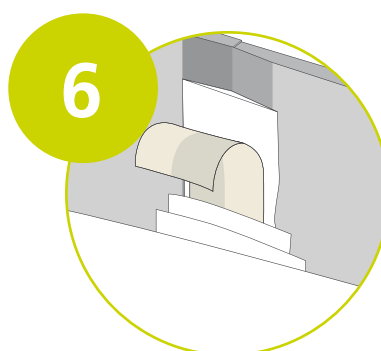
3 Retire el exceso de pasta presionando ligeramente con una espátula y evitando dejar burbujas de aire o grumos bajo la cinta. Deje secar por completo.



4 Aplique dos o tres manos de pasta según el nivel de acabado deseado: una mano para acabados Q1, dos manos para acabados Q2 y una tercera mano de terminación para acabados Q3. Cada mano debe ser más ancha que la anterior. No aplique ninguna mano sin que la anterior haya secado por completo.

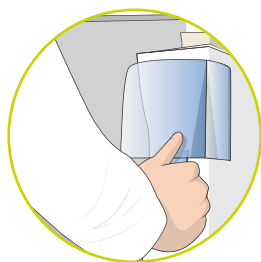


5 Aplique dos o tres manos de pasta para juntas sobre las cabezas de los tornillos hasta que queden enrasados con el resto de la superficie. No aplique ninguna mano sin que la anterior haya secado por completo.



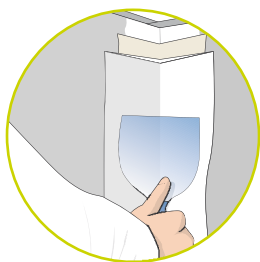
6 Si quiere obtener el máximo nivel de acabado Q4 debe enlucir toda la superficie (mínimo 1 mm de espesor) con nuestras Pastas Pladur® Perfect para acabados Q4.

Puntos singulares



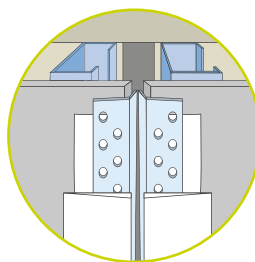
RINCONES (ÁNGULOS ENTRANTES)

Pegue la cinta y aplique las distintas manos de pasta para juntas Pladur® como si de una junta plana se tratara. La cinta debe doblarse y colocarse haciendo coincidir el pliegue central con el eje del rincón (intersección de placas). El uso de una herramienta para ángulos le facilitará la aplicación de la pasta.



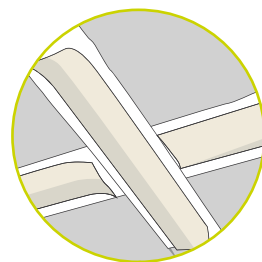
ESQUINAS (ÁNGULOS SALIENTES)

En ángulos salientes utilice la cinta guardavivos para reforzar la esquina (disponible con lamas de acero galvanizado o PVC). Si lo desea también puede elegir entre nuestra gama de perfiles de acabado Pladur® (PVC). El proceso de instalación es semejante al de las juntas planas o rincones (pegado de la cinta y aplicación de pasta sobre ella).



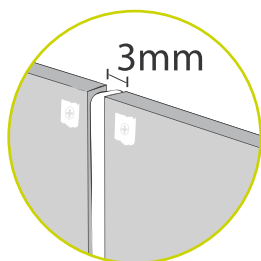
JUNTAS DILATACIÓN

Las juntas de dilatación, colocadas cada 11m en trasdosados y techos continuos o cada 15m en tabiques, se fijan a las placas mediante un sistema de grapado en sus alas y se cubren posteriormente con una o dos manos de pasta de juntas.



INTERSECCIÓN DE CINTAS

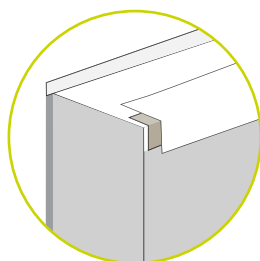
Cuando la colocación de las placas obligue a cruzar dos juntas, nunca debe superponer o solapar las cintas sino colocarlas a tope con una separación máxima de 5 mm entre sí.



JUNTAS SIN CINTA

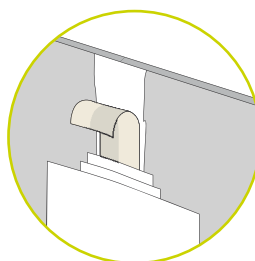
Se dan en juntas entre placas con bordes no afinados salvo en sistemas verticales sencillos (1 placa). Las placas deben colocarse con 3mm. de separación entre sí. Si las placas no tienen bisel (o microbisel) deben biselarse ligeramente de forma manual.

Si hay bordes de placa sin celulosa, es decir, de yeso visto (ej: placas cortadas) deben humedecerse previamente con imprimación para favorecer la adherencia de la pasta. La aplicación consiste en rellenar la junta con la Pasta Pladur® TL valiéndose de una pistola dosificadora. Cuando comience a endurecer, utilice una espátula para retirar el exceso de pasta y aplicar una o dos manos más hasta que la superficie quede enrasada. En los sistemas Pladur® FON+ mantenga las perforaciones libres de restos de pasta. Una vez seco puede lijar levemente la superficie.



ENCUENTROS CON OTROS MATERIALES

En encuentros con otras unidades de obra (yeso, hormigón, etc) debe comprobar la capacidad de absorción del soporte. Si la absorción es media o alta aplique previamente una imprimación (regulador de absorción) y si es baja un puente de adherencia. Ambos deben ser aptos para revestimientos de yeso o pastas para juntas. En caso de duda aplíquelo y evitará futuros problemas de adherencia.

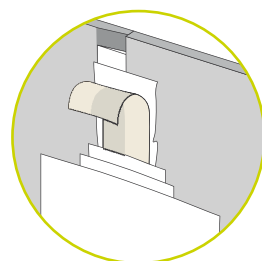


JUNTAS SIN BORDE AFINADO

[Juntas Transversales (tes-tas), Juntas con placas cortadas, con placas de borde cuadrado....etc]

Pueden realizarse de la misma forma que las juntas con borde afinado (cinta de juntas + pasta para juntas) considerando cubrir más superficie de placa con cada mano de pasta (capas más anchas) para mitigar el desnivel que produce la cinta al no contar con bordes afinados en los que pegarla.

O también pueden realizarse con la Pasta Pladur® TL siempre y cuando no sean sistemas verticales sencillos (vea JUNTAS SIN CINTA).



JUNTAS ENTRE PLACAS CON BORDE AFINADO Y BORDE CUADRADO

Rellene el borde afinado con pasta para juntas hasta que quede enrasado con el borde de la otra placa (borde cuadrado). Posteriormente realice el tratamiento de juntas como en las JUNTAS SIN BORDE AFINADO.

Aplicación con máquina

(Encintadora y cajas de terminación)

Realizar el tratamiento de juntas con máquina supone un ahorro de tiempo y esfuerzo considerable. Es importante emplear la pasta para juntas adecuada (pastas de secado) y realizar el amasado con la consistencia adecuada (un poco menos consistente que en las aplicaciones manuales).



1

El proceso de encintado automático (con bazooka) combina en una misma aplicación el relleno del borde afinado y el pegado de la cinta.

2

Una vez colocada la cinta y retirado el exceso de pasta (como en una aplicación manual), se utilizarán las distintas cajas de acabado para dar las respectivas manos de pasta (dos o tres manos, en función el nivel de acabado deseado). Existen 3 tamaños de caja (1.175 mm, 2.250 mm y 3.300 mm.) para la 1ª, 2ª o 3ª mano. Mediante el uso de estas cajas, se dispensa automáticamente la cantidad apropiada de pasta y se suavizan los bordes de una sola pasada.

3

Para las esquinas, rincones y tornillos existen una serie de accesorios especialmente diseñados para tal uso que le facilitarán la aplicación.

Precauciones y otras consideraciones

- Es necesario aplicar una imprimación en toda la superficie antes de llevar a cabo los trabajos de pintura, ya que reduce la diferencia de absorción que existe entre la placa y la pasta de juntas mitigando la aparición de sombras y marcas, y optimizando el consumo de pintura.
- Los tabiques y techos instalados y no decorados no deben exponerse a la luz solar durante tiempos prolongados. En caso de que se espere un largo periodo de tiempo entre la instalación y su posterior decoración debe aplicarse una imprimación para evitar la oxidación de la celulosa de las placas.
- No se deben aplicar pastas de fraguado sobre pastas de secado. En caso de mezclar distintos tipos de pasta en un mismo trabajo sólo se podrán aplicar pastas de secado sobre pastas de fraguado.
- Lije las juntas suavemente, con una lija de grano fino, y con especial cuidado de no devastar demasiado la superficie tratada y provocar nuevas irregularidades que pueden resultar visibles tras los trabajos de decoración.
- Recuerde que las pastas más adecuadas para climas fríos y temperaturas bajas son las pastas de fraguado y para climas secos y altas temperaturas las pastas de secado.
- Con temperaturas inferiores a 5°C y humedades relativas superiores al 80% el comportamiento de la pasta puede verse afectado y sufrir alteraciones en su nivel de adherencia, tiempo de secado o fraguado u otras propiedades. Por tanto, se recomienda evitar el tratamiento de juntas, especialmente el pegado de la cinta, bajo estas condiciones.
- En caso de tabiques múltiples, además del tratamiento de juntas habitual en la cara vista exterior, también habrá que realizar este tratamiento en las placas interiores con el número de capas necesario para conseguir una superficie plana. En caso de no hacerlo, Pladur® no garantiza el cumplimiento de las propiedades acústicas y comportamiento al fuego que proporcionamos en nuestra documentación técnica, ensayos o predicciones.

Visite el portal de referencia en Internet para la terminación y acabados de tabiques y techos de Pladur®



www.nivelesdeacabado.com

PLADUR®
uralita

Servicio de Atención al Cliente
902 023 323
consultas.pladur@uralita.com
www.pladur.com
<http://m.pladur.com>



Oficinas Centrales y Fábrica de Valdemoro-Madrid
Placas de Yeso Laminado, Transformados,
Perfiles y Pastas Adhesivas

PLADUR® es una marca registrada en favor de Yesos Ibéricos, S.A. GRUPO URALITA
Los datos son válidos, salvo error tipográfico. Quedan reservados todos los derechos, incluida la
incorporación de mejoras y modificaciones. Edición 1 / Octubre 2014

Pladur®
Lo hace realidad