

# Instrucciones de montaje Paneles Alistonados Sistema PE

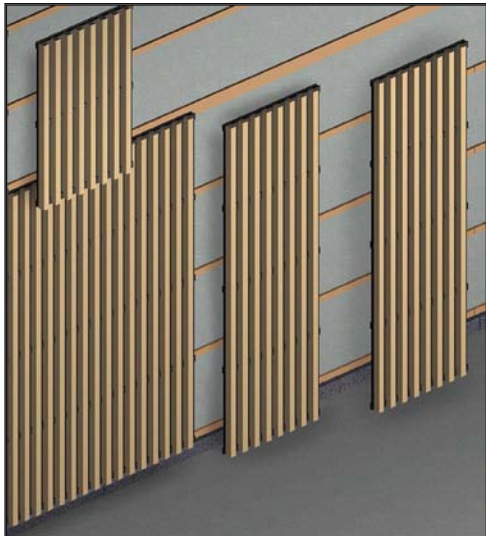


# Instrucciones de montaje Paneles Alistonados Sistema PE

## Condiciones previas a la instalación

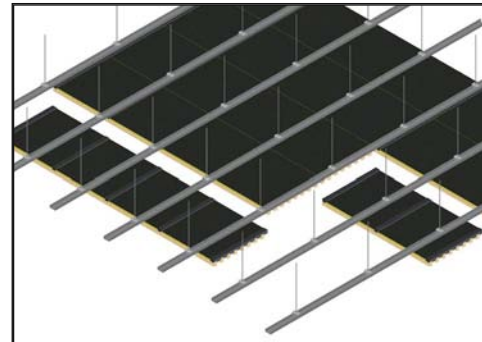
Antes de iniciar el montaje, comprobar que se cumplen en la obra las condiciones que permiten su instalación (consultar las condiciones de TRANSPORTE, ALMACENAJE, INSTALACIÓN y MANTENIMIENTO publicadas en nuestra web).

Para conseguir un coeficiente de absorción acústica equivalente a los obtenidos en nuestros ensayos de laboratorio, crear un espacio en la parte posterior de los paneles según las indicaciones de cada ficha técnica, generalmente 200mm en falso techo y 40mm o 19mm en recubrimientos de paredes. Nuestros paneles alistonados ya integran una fibra mineral de 15mm pero para incrementar los coeficientes de absorción acústica, y siguiendo las indicaciones de uestras fichas técnicos, se puede colocar fibra ISOVER ARENA APTA BASIC de densidad 21 kg/m3 y grueso 48mm o equivalente apoyada a la cara posterior del panel.



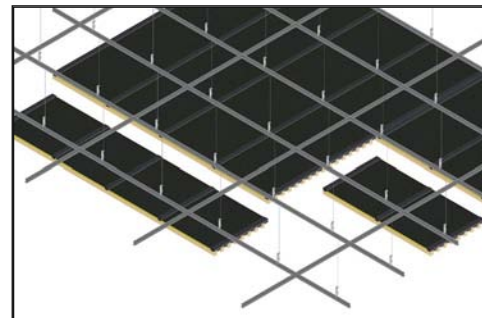
### Montaje a pared atornillado sobre listones

Para el recubrimiento de paramentos verticales, los paneles se fijan generalmente sobre una base de listones bien nivelados fijados a la pared



### Falso techo con estructura T60 y tornillos

Para falso techo, los paneles alistonados pueden instalarse atornillados a una estructura de perfiles metálicos T60



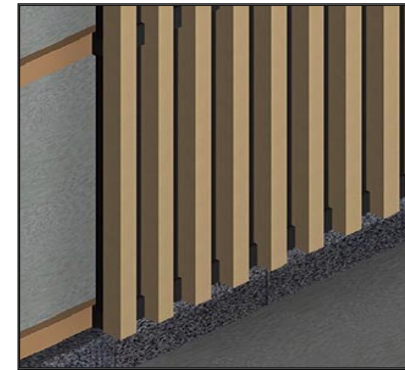
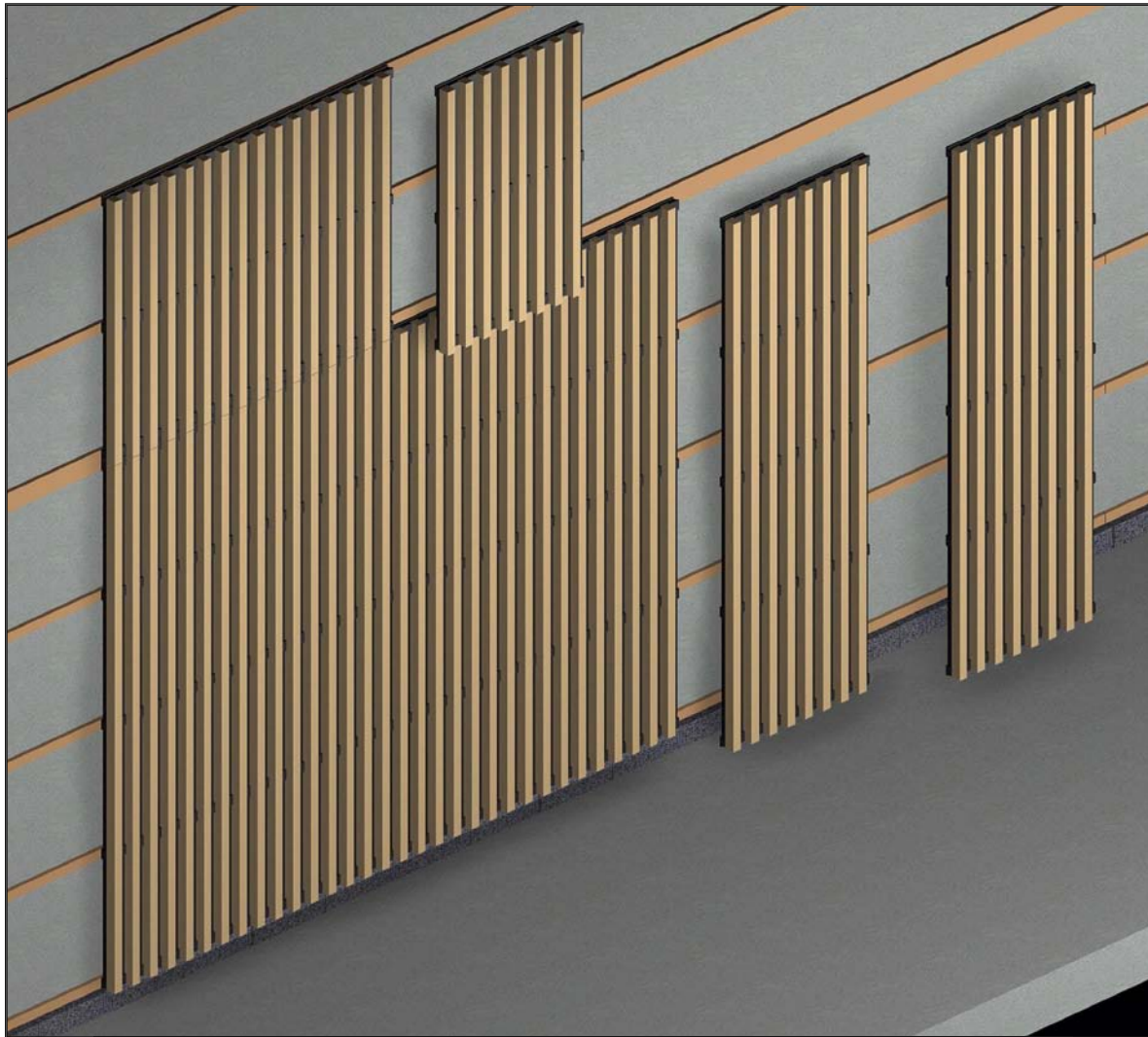
### Falso techo con estructura T24 y pletinas

Los mismos paneles, mediante unos accesorios específicos, pueden instalarse en una estructura de falso techo estandar T24

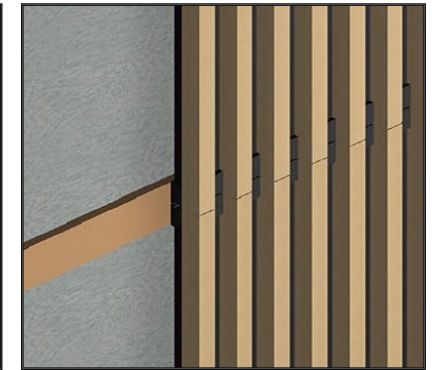
## Montaje a pared atornillado sobre listones

Los paneles alistonados se montan atornillados sobre un rastrelado de madera que sirve para nivelar la pared y para mejorar la absorción acústica.

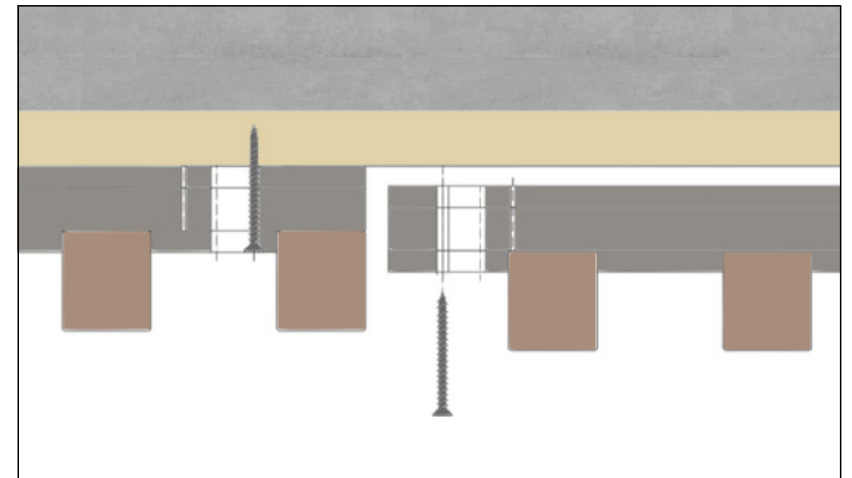
En caso de reparación o para el paso de instalaciones los paneles pueden retirarse fácilmente con un destornillador



Los paneles de madera no deben apoyar nunca al suelo para evitar problemas de humedad. Proteger los zocalos mediante rodapiés u otros elementos.

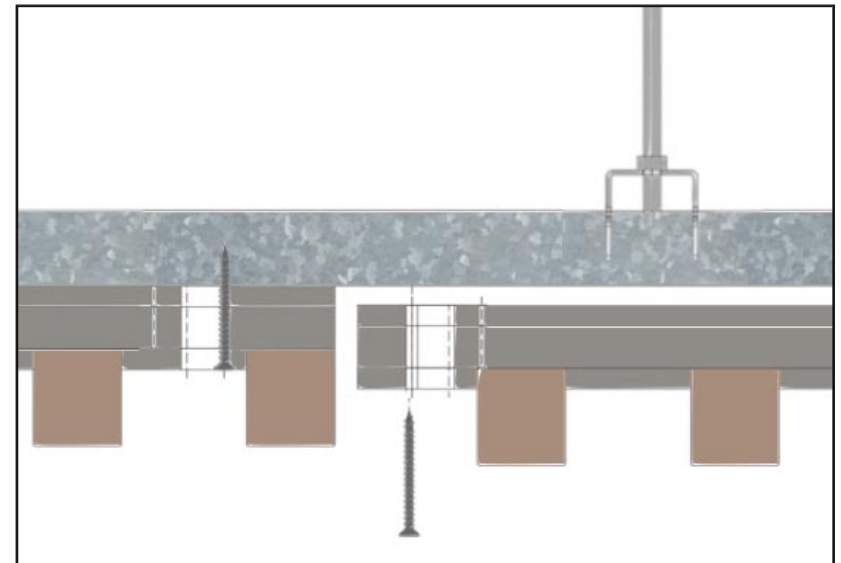
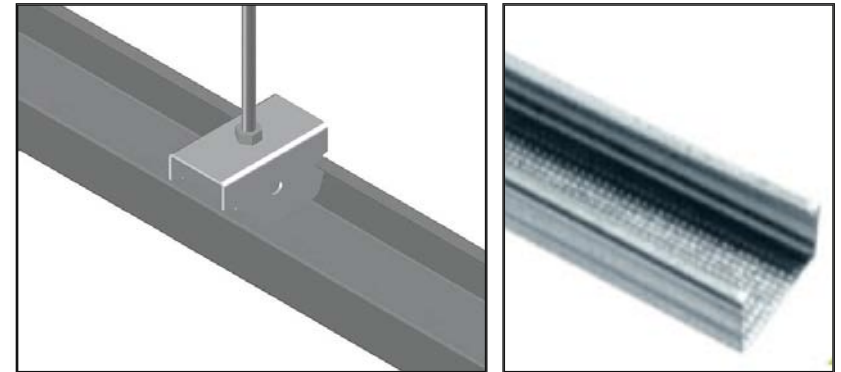
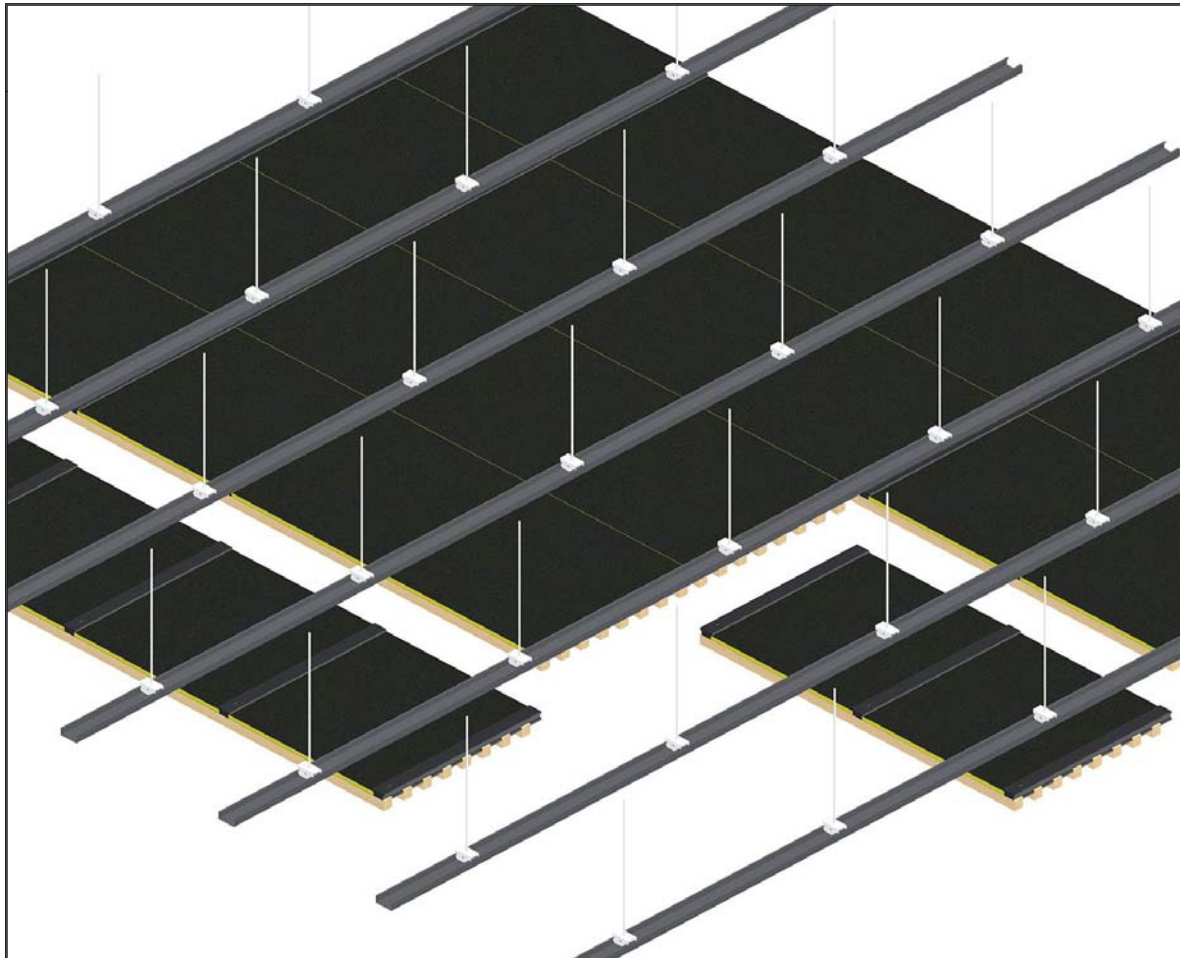


Los rastreles deben estar perfectamente nivelados y firmemente sujetos al muro. Las paredes no deben presentar humedades



## Montaje a techo con perfilera T60 y tornillos

Todos los modelos se pueden montar atornillados bajo un rastrelado de perfiles fijado al techo como por ejemplo perfiles T60 tipo Pladur.

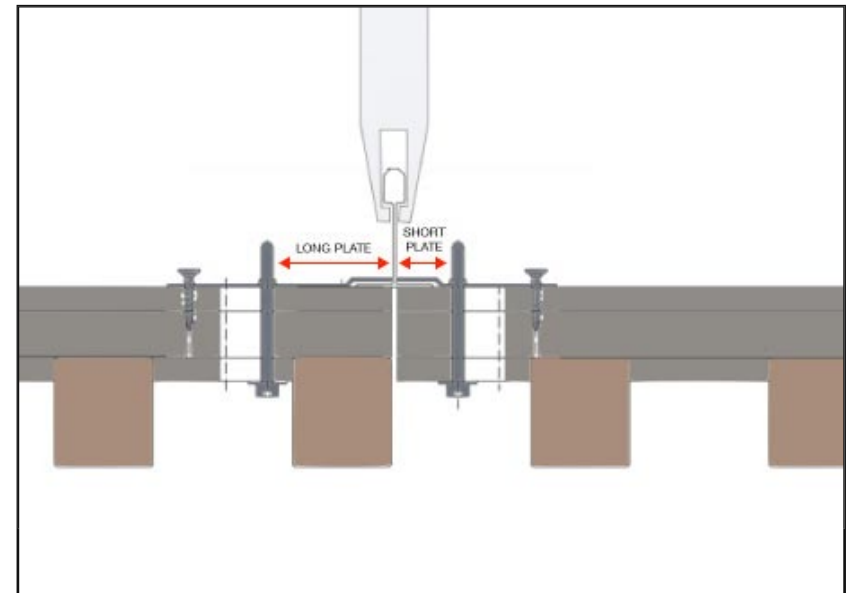
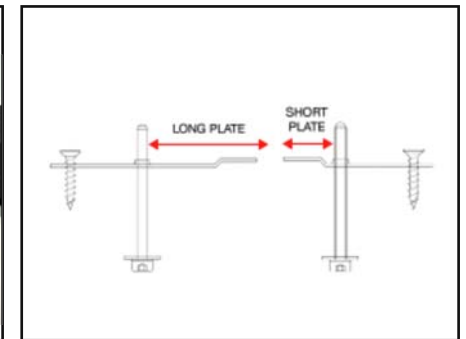
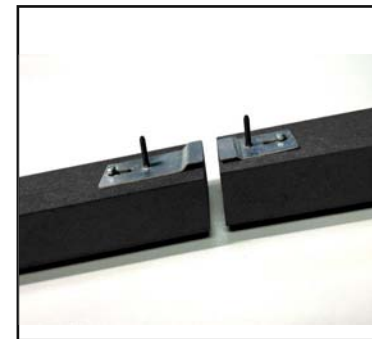
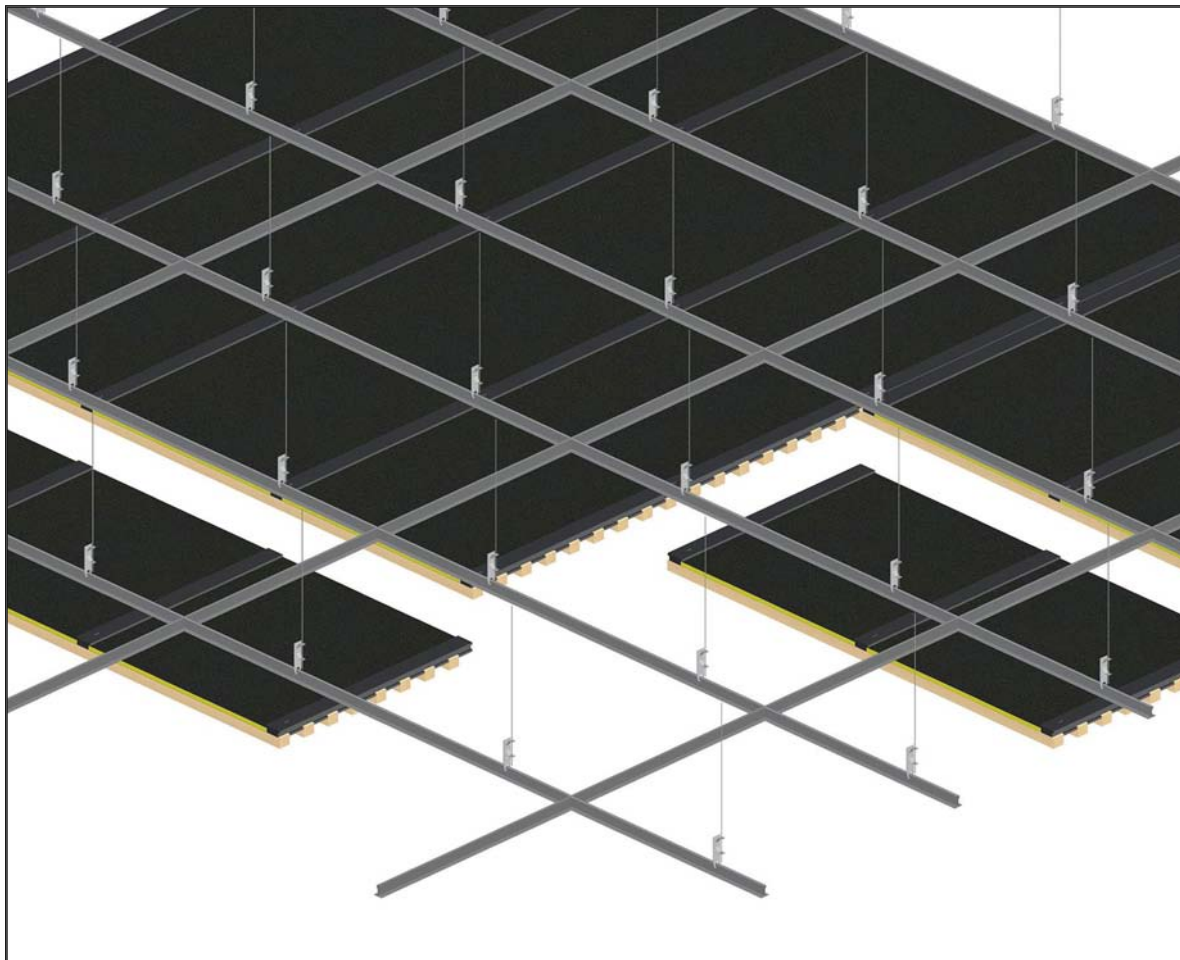




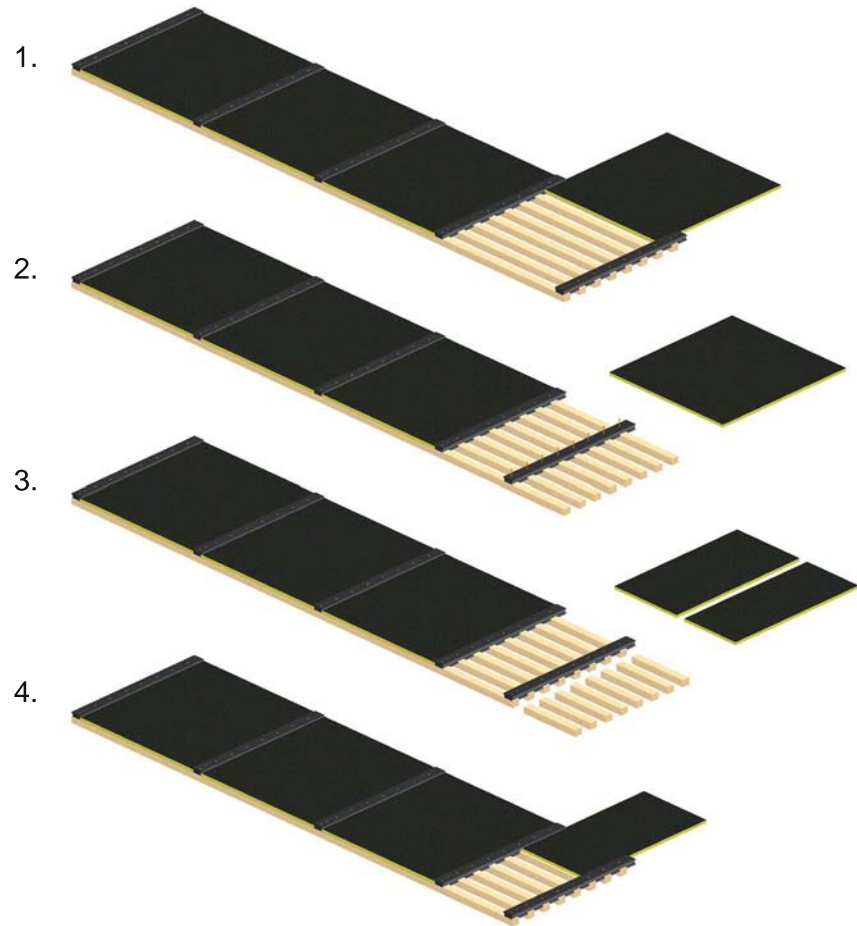
## Montaje a techo con estructura T24 y pletinas

La mayor parte de los modelos tanto de 1200x600mm como de 2400x600mm se pueden instalar bajo una perfilera de falso techo estándar T24 de 1200x600mm mediante unas pletinas deslizantes.

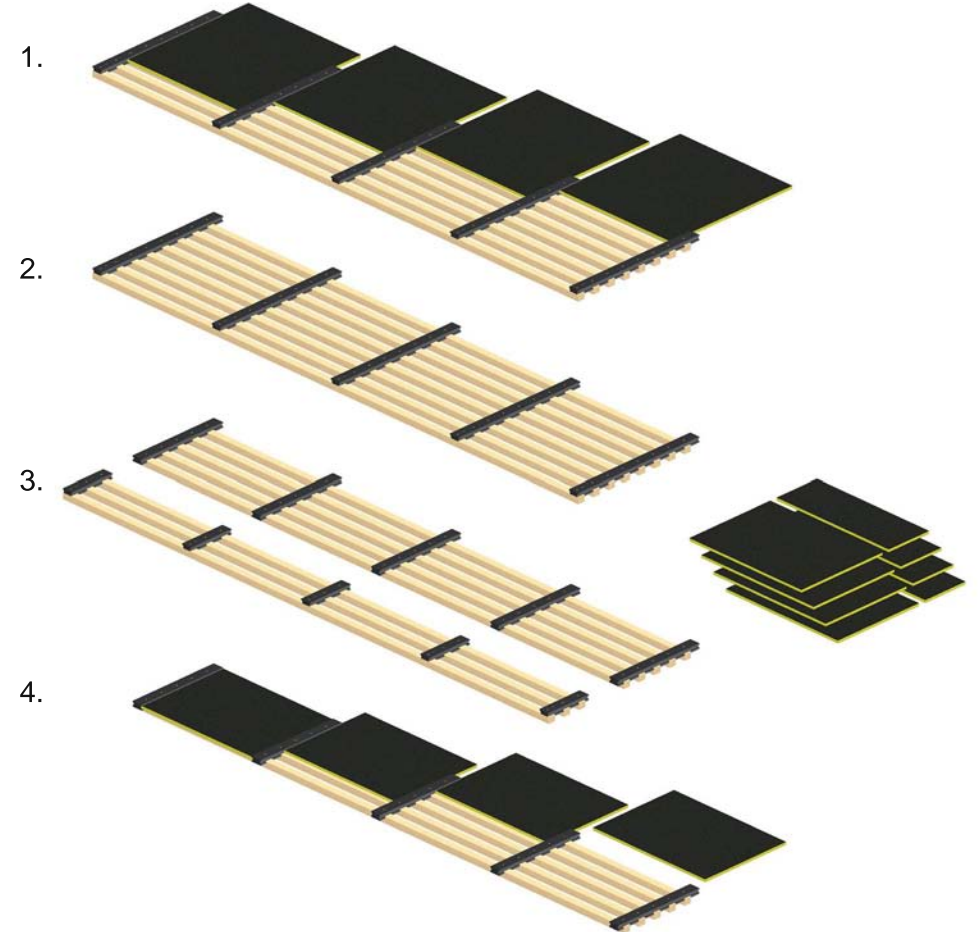
Estas pletinas de montaje, que deben fijarse siempre a los perfiles primarios, facilitan el montaje y el desmontaje de las placas.



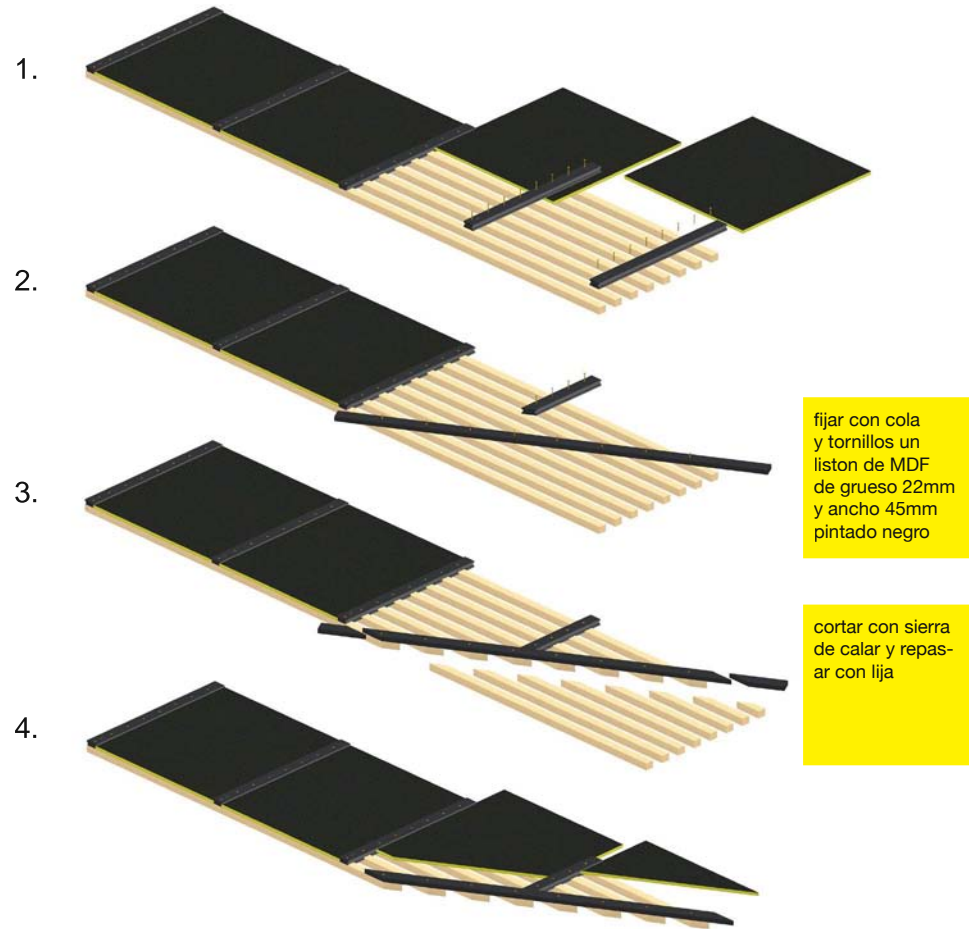
## Corte a través



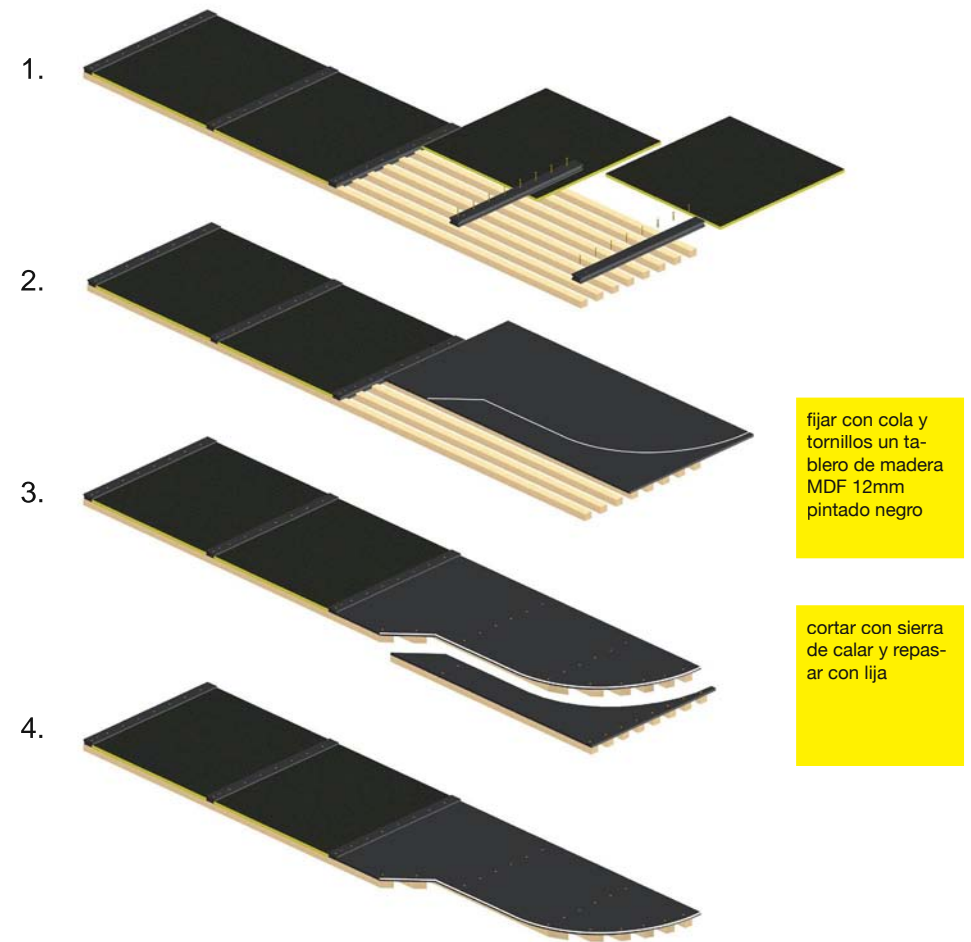
## Corte longitudinal



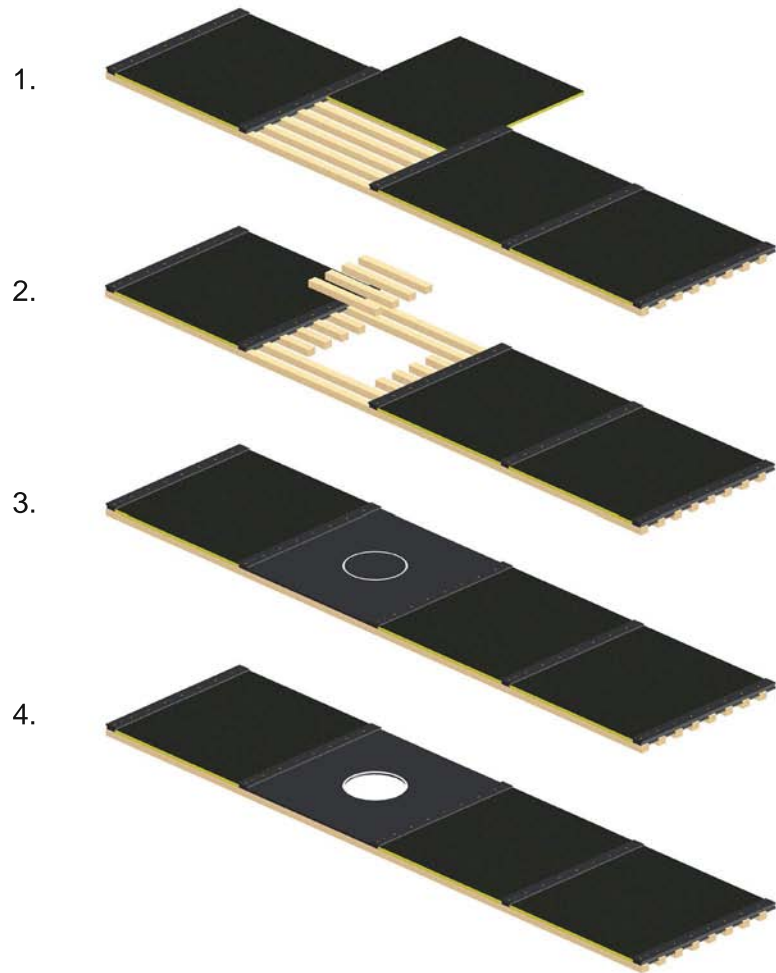
## Corte diagonal



## Corte con forma



# Luminarias y conductos



fijar con cola y tornillos un tablero de madera MDF 12mm pintado negro

cortar con sierra de calar y repasar con lija



## Importante

**Para la correcta instalación de nuestros productos debe seguir las presentes instrucciones de montaje, además de cumplir con las condiciones de transporte, almacenaje, instalación y mantenimiento publicadas en nuestra web.**

Las imágenes de este manual son solamente ilustrativas de los distintos conceptos y recomendaciones de montaje, por lo que las medidas, escalas y proporciones representadas pueden sufrir variaciones para una mejor comprensión de los sistemas de montaje. Las ilustraciones se han completado con accesorios no incluidos.

Debido a la alta personalización de nuestros productos las informaciones descritas en la presente documentación pueden sufrir variaciones.

No se respnde por eventuales errores de redacción, impresión, datos técnicos y traducciones.

Eventuales actualizaciones disponibles en [www.decustik.com](http://www.decustik.com)

Las recomendaciones de instalación deben ser corroboradas y adaptadas en cada caso concreto por parte de la dirección técnica de cada proyecto.

Copyright © 2020 Decustik

El presente documento es propiedad de DECUSTIK - Mecanitzats de la fusta Kim, s.l. y no puede ser copiado, reproducido o publicado, ni siquiera parcialmente, sin una autorización previa escrita. Decustik es una marca registrada propiedad de Mecanitzats de la fusta Kim, s.l.

## **INSTRUCCIONES DE MONTAJE DECUSTIK SISTEMA PE REV 10 2022 / ES**



**Pol. Ind. Mas les Vinyes**  
C/ Llevant, 2  
08570 Torelló (Barcelona)  
T (+34) 93 859 08 38  
[comercial@decustik.com](mailto:comercial@decustik.com)  
[www.decustik.com](http://www.decustik.com)

# CONDICIONES DE TRANSPORTE, ALMACENAMIENTO, INSTALACIÓN Y MANTENIMIENTO DE LOS PANELES ACÚSTICOS Y DECORATIVOS DECUSTIK

## 1) CONDICIONES DE TRANSPORTE

Las condiciones generales de transporte por defecto en todas nuestras vendas son FCA sobre su medio de transporte en nuestra fábrica de Torelló (Barcelona).

El transporte contratado por el cliente ha de ser adecuado al tipo de producto, generalmente medios y elementos de transporte cubiertos y estancos, que protejan las cajas contenedoras del producto de las inclemencias del tiempo (lluvia, humedad y temperaturas extremas).

Mantener el producto durante todo el transporte dentro de los embalajes originales facilitados por el fabricante.

Contratar medios de transporte que minimicen en la medida de lo posible el número de transbordos.

Recomendamos siempre el camión o contenedor dedicados antes que el grupaje.

Manipular las cajas de transporte con los elementos elevadores adecuados, evitando los golpes.

No remontar ni poner carga encima de las cajas

## 2) CONDICIONES DE ALMACENAMIENTO

A la recepción del material, en caso que este no se instale inmediatamente, se deberá almacenar en un lugar o recinto interior, resguardado de las temperaturas extremas y de la humedad.

Almacene los paquetes de los paneles, según forma de suministro, en posición plana y sin abrirlos.

El embalaje original no protege el material de las condiciones meteorológicas como lluvia y humedad ni de los impactos, caídas, etc. No se deberá colocar ninguna carga sobre el material.



**Queda totalmente prohibido el almacenamiento a la intemperie.**

## 3) MANIPULACIÓN E INSTALACIÓN DE LOS PANELES



**Las superficies donde se instalen los paneles tienen que estar niveladas, secas y ser suficientemente sólidas y con la capacidad de carga suficiente. Los desniveles se deberán igualar antes de proceder a la instalación del sistema de fijación de los paneles.**

Se recomienda abrir las cajas y depositar los paneles donde estos vayan a ser instalados como mínimo 3 días antes de la instalación, para que se adapten a las condiciones de humedad y temperatura del edificio. En el caso de que haya diferencias muy grandes entre el punto de almacenamiento y la habitación a instalar, se tiene que prolongar este tiempo de aclimatación.



**Los paneles tienen que manipularse con precaución evitando golpes y rozamientos. Evitar todo contacto directo de los paneles al suelo y a la humedad tanto en la manipulación como una vez instalados. Instalar dejando una distancia mínima al suelo de 5 mm.**

La instalación de nuestros paneles debe realizarse en la fase final de la obra, en espacios cerrados y con las condiciones ambientales de humedad y temperatura lo más próximas posible a las condiciones finales de uso del local. Una vez realizada la instalación, ninguna obra que pueda aumentar de forma sensible el grado de humedad del local debe ser iniciada. De manera muy especial, los trabajos con hormigón y yeso tienen que haber finalizado y estar completamente secos. La humedad relativa máxima que deben tener los locales en el momento de la instalación no debe superar el 60%.



**Los paneles se deberán colocar cuando el local esté cerrado y acristalado para que no haya grandes variaciones de humedad ni entrada de lluvia.**

Durante la instalación se recomienda que la temperatura esté comprendida entre los 10 y 30°C. Para conseguir estas condiciones puede recurrirse a medios especiales (calefactores, humidificadores, ...) que se mantendrán el tiempo que sea preciso.

## CONDICIONES DE TRANSPORTE, ALMACENAMIENTO, INSTALACIÓN Y MANTENIMIENTO DE LOS PANELES ACÚSTICOS Y DECORATIVOS DECUSTIK

El local deberá disponer siempre de los niveles de temperatura, humedad y ventilación adecuados. Elementos como ventanas abiertas, calefacción o aire acondicionado, que provoquen variaciones significativas en la temperatura y/o humedad ambiental pueden afectar al material haciendo que los paneles se contraigan o dilaten.



**No se deben instalar los paneles en zonas en las que puedan llegar salpicaduras de agua ni en estancias o zonas con humedad duradera (sauna, cuartos de baño pequeños, ...).**

### 4) POSIBLES VARIACIONES DE COLOR

**Los acabados en rechapados de madera natural pueden presentar variaciones de tonalidad entre placas.**

Al fabricar con maderas naturales no es posible garantizar su color exacto ni su regularidad de aspecto. Para obtener unos óptimos resultados les recomendamos seguir las siguientes instrucciones:

1. Realizar todo el pedido de madera en una sola partida.
2. Desembalar todos los paneles antes de iniciar la instalación.
3. Combinar los paneles por zonas según tonos de color y regularidad de aspecto.

También es muy recomendable solicitar algunas placas adicionales para solventar posibles desigualdades de color o incidentes durante el montaje, ya que será muy difícil obtener exactamente el mismo tono y textura de madera en un futuro pedido de reposición.

**Con el paso del tiempo y debido a un proceso natural de envejecimiento, las maderas modifican su color inicial. Para minimizar estas variaciones no exponer los paneles a la luz solar ni lunar directas.**

### 5) POSIBLES VARIACIONES DE MEDIDA

Siguiendo las condiciones de uso recomendadas por el fabricante, las tolerancias en dimensiones por placa pueden variar en un +/- 0,4% tanto en longitud como en anchura según indicaciones del fabricante del soporte utilizado.

### 6) MANTENIMIENTO

Como norma general la limpieza se realizará con un paño ligeramente humedecido sin utilizar nunca productos abrasivos, ácidos, cáusticos o que contengan siliconas. Pasar el paño siempre en el sentido del diseño de la madera y nunca mediante movimientos circulares. Secar seguidamente con un paño seco.

### 7) JUNTAS DE DILATACIÓN

Los paneles acústicos y decorativos están fabricados de un material a base de fibras de madera que, como la madera natural también dilata según las condiciones climáticas. En los meses de verano los paneles dilatan considerablemente a causa de la elevada humedad del aire y la temperatura.



**Es importante mantener una distancia (llamada “junta de dilatación”) entre el perímetro del revestimiento y todas las paredes y objetos fijos en la estancia.**

Hay que prever juntas de dilatación **en todo el perímetro de la superficie instalada** y, en paredes de grandes dimensiones, cada **6 o 8 metros lineales**. Como norma general hay que prever una junta de 1,5mm por cada metro lineal en todo el perímetro de la pared y también cada 6 o 8 metros lineales.

Las juntas de dilatación se pueden cubrir con tapetas o perfiles especiales.